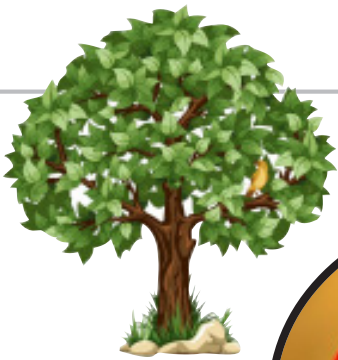


ଶିବଙ୍କ ଦୁଇ ଅବତାର ଏବେ ବି ଜୀବିତ !



ଭଗବାନ ଶିବଙ୍କର ଏକାଦଶ ଅବତାର ସଙ୍କଟମୋଚନ ହନୁମାନ ଓ ମହାଭାରତ ଯୁଗର ଯୋଦ୍ଧା ଅଶ୍ୱତଥାମା ଆଜି ବି ଉପସ୍ଥିତ ଥିବାର ଶୁଣିବାକୁ ମିଳେ । ଭଗବାନ ହନୁମାନ ମହାପ୍ରଭୁଙ୍କୁ ସମସ୍ତେ ପୂଜା କରନ୍ତି । ତାଙ୍କ ଉପସ୍ଥିତିକୁ ଏ ଯୁଗରେ ଅନୁଭବ କରାଯାଏ । ଭକ୍ତମାନେ ବିଶ୍ୱାସର ସହିତ ପ୍ରଭୁଙ୍କୁ ଚାଲିଲେ ସେ ସବୁ ସମସ୍ୟା ଦୂର କରନ୍ତି ବୋଲି ମାନ୍ୟତା ରହିଛି । କିନ୍ତୁ ଅଶ୍ୱତଥାମା ଆଜି ବି ଘନ ଜଙ୍ଗଲରେ ବୁଲୁଥିବାର ଶୁଣିବାକୁ ମିଳେ । ହନୁମାନ ବାନରଗୋଳ କେସରୀଙ୍କ ପତ୍ନୀ ଅଞ୍ଜନାଙ୍କ ପୁତ୍ର । ପବନ ଦେବଙ୍କ ଆଶୀର୍ବାଦରୁ ହନୁମାନଙ୍କ ଜନ୍ମ ହୋଇଥିବାରୁ ତାଙ୍କୁ ପବନପୁତ୍ର ମଧ୍ୟ କୁହାଯାଏ । ସେହିପରି ଅଶ୍ୱତଥାମାଙ୍କ ପିତା ହେଉଛନ୍ତି ଗୁରୁ ଦ୍ରୋଣାଚାର୍ଯ୍ୟ । ଭଗବାନ ଶିବଙ୍କ କୃପାରୁ ଗୁରୁଙ୍କର ପୁତ୍ର ଜନ୍ମ ହୋଇଥିଲା । ସେତେବେଳେ ସେ ସଦକ୍ଷିପ୍ତ ଗୁରୁଙ୍କ ଅଂଶ ରୂପେ ଅଶ୍ୱତଥାମା ଜନ୍ମ ନେଇଥିଲେ । ଯେବେ ପବନପୁତ୍ର ହନୁମାନ ମାତା ସୀତାଙ୍କୁ ଖୋଜିବାକୁ ବାହାରିଲେ ସେତେବେଳେ ସେ ସମୁଦ୍ର ପାର କରି ଲଙ୍କାରେ ପହଞ୍ଚିଥିଲେ । ସେହି ସମୟରେ ସୀତା ମାତା ତାଙ୍କୁ ଅମର ହେବାର ବରଦାନ ଦେଲେ । ତେଣୁ କୁହାଯାଏ ଏମିତି ବି ଶୁଣିବାକୁ ମିଳେ ଯେ ଭଗବାନ ରାମ ହନୁମାନଙ୍କୁ କଲିଯୁଗରେ ରହିବାକୁ ନିର୍ଦ୍ଦେଶ ଦେଇଥିଲେ । ତେଣୁ ବିଶ୍ୱାସ ରହିଛି ଯେ ସଙ୍କଟମୋଚନ ଏବେ ବି ଉପସ୍ଥିତ ଅଛନ୍ତି । ପ୍ରଭୁଙ୍କ ଭକ୍ତ ମଧ୍ୟ ଅସଂଖ୍ୟ ଭାବେ ରହିଛନ୍ତି । କିନ୍ତୁ ଅଶ୍ୱତଥାମାଙ୍କୁ ଅଭିଶାପ ମିଳିଥିଲା । ମହାଭାରତ ଯୁଦ୍ଧ ସମୟରେ ଯେବେ କୌରବଙ୍କ ପରାଜୟ ହେବାପରେ ରାତିରେ ଶୋଇବା ସମୟରେ ପାଣ୍ଡବ ମାନଙ୍କର ୫ଟି ପୁତ୍ରଙ୍କୁ ହତ୍ୟା କରିଥିଲେ । ଏହାସହିତ ଉତ୍ତରାଳ ଗର୍ଭକୁ ବ୍ରହ୍ମାସ ମଧ୍ୟରେ ନଷ୍ଟ କରିଥିଲେ । ଏହା ପରେ ଭଗବାନ ଶ୍ରୀକୃଷ୍ଣ ଅଶ୍ୱତଥାମାଙ୍କୁ ଅଭିଶାପ ଦେଇଥିଲେ ଯେ ସେ ସବୁଦିନ ପାଇଁ ପୃଥିବୀରେ ଜୀବିତ ରହିବେ । ଆଉ ଏମିତି ତାଙ୍କୁ ଆତ୍ମା ବୁଲୁଥିବ ।

ପୁରାଣ ଶାସ୍ତ୍ରର ବର୍ଣ୍ଣନାକୁ ଧ୍ୟାନ ଦେଲେ ଜଣାପଡେ ଯେ ପୃଥିବୀ ପୃଷ୍ଠରେ ଅଧର୍ମକୁ ନାଶ କରି ଧର୍ମ ସ୍ଥାପନ କରିବା ପାଇଁ ଭଗବାନ ବିଷ୍ଣୁ ଭଗବାନ ଅବତାର ନେଇଥାନ୍ତି । ଭଗବାନ ବିଷ୍ଣୁ ଓ ପ୍ରଭୁ ଭୋକାନାଥ ସଂସାରରେ ଧର୍ମ ସ୍ଥାପନ ପାଇଁ ଅନେକ ଅବତାର ନେଇଛନ୍ତି । ଏବେର ଯୁଗ ହେଉଛି କଳିଯୁଗ । ଶାସ୍ତ୍ରରେ କୁହାଯାଇଛି ଯେ କଳିଯୁଗରେ ମଧ୍ୟ ଧର୍ମ ସ୍ଥାପନ କରିବା ପାଇଁ ଭଗବାନ ବିଷ୍ଣୁ ଓ ଭୋକାନାଥଙ୍କ ନିଜ ଅବତାର ନେବେ । ଭଗବାନ ବିଷ୍ଣୁ କଳିଯୁଗରେ କଳକା ଅବତାର ନେବେ । ଏହାସହ ଭୋକାନାଥଙ୍କର ଦୁଇଟି ଅବତାର ଆଜି ବି ଏହି ପୃଥିବୀ ପୃଷ୍ଠରେ ରହିଛି ବୋଲି ଶୁଣିବାକୁ ମିଳେ । ଭଗବାନ ଶିବଙ୍କର ଏକାଦଶ ଅବତାର ସଙ୍କଟମୋଚନ

ଲକ୍ଷ୍ମଣଙ୍କ ଶ୍ରୀଗଣେଶ

ଭଗବାନ ଶ୍ରୀଗଣେଶଙ୍କ ମହୋଦଧି ସ୍ୱରୂପ ବ୍ରହ୍ମାଙ୍କ ପ୍ରଦାନ କରିଥାଏ । ଏହି ରୂପ ହେଉଛି ବ୍ରହ୍ମାଙ୍କର ପ୍ରକାଶକ । ମୋହାସୁରକୁ ବଧ କରିବା ପରେ ଗଜାନନ ଏହି ରୂପରେ ପ୍ରସିଦ୍ଧ ହୋଇଥିଲେ । ମୋହାସୁର ଭଗବାନ ମହୋଦଧିଙ୍କ ଶରଣାପନ୍ନ ହେବା ପରେ ଭଗବାନ ଶ୍ରୀଗଣେଶ ତା' ଚକ୍ର ଖଣ୍ଡ କରିଥିଲେ । ପରେ ମୋହାସୁରର ଶ୍ରବଣ ଏବଂ ଭକ୍ତିରେ ପ୍ରସନ୍ନ ହୋଇ ଭଗବାନ ଗଣେଶ ତା' ଉପରେ କୃପା କରିଥିଲେ ବୋଲି ପୁରାଣରେ ବର୍ଣ୍ଣନା ରହିଛି । ଲିଙ୍ଗ ପୁରାଣରେ ରହିଥିବା ବର୍ଣ୍ଣନା ଅନୁଯାୟୀ ଥରେ ଦେବତାମାନେ ଭଗବାନ ଶିବଙ୍କ ଉପାସନା କରି ତାଙ୍କ ଠାରୁ ସୁରଦ୍ରୋଣୀ ବାନବର ଦୁର୍ଗା ବୋଧିବାକୁ ବରଦାନ ମାଗିଲେ । ଆଶ୍ଚର୍ଯ୍ୟ ସହାୟକ ଭାବେ ତାହାଙ୍କୁ କହିବା ସହ ଦେବତାଙ୍କୁ ସବୁଷ୍ଟ କରିଦେଇଥିଲେ । ସମୟ ଆସିବା ପରେ ଶ୍ରୀଗଣେଶଙ୍କ ପ୍ରକଟ ହେଲେ । ତାଙ୍କ ମୁଖମୁଖ ହାତୀ ଭଳି ଥିଲା ଏବଂ ତାଙ୍କର ଗୋଟିଏ ହାତରେ ତ୍ରିଶୁଳ ତଥା ଅନ୍ୟ ହାତରେ ପାଶ ଥିଲା । ଦେବତାମାନେ ତାଙ୍କର ବନ୍ଦନା କରିବା ସହ ବାରମ୍ବାର ତାଙ୍କ ପାଦ ଚଳେ ଲୋଚିପଡ଼ିଲେ । ଭଗବାନ ଶିବଙ୍କ ଆଦେଶକ୍ରମେ ଶ୍ରୀଗଣେଶ ରାକ୍ଷସର ବିନାଶ କରିବା ସହ ଦେବତା ଏବଂ ବ୍ରାହ୍ମଣଙ୍କ ବିଦ୍ୱ ହରଣ କରିଥିଲେ । ସେବେଠାରୁ ସେ ଗଜାନନ ରୂପରେ ପ୍ରସିଦ୍ଧ ହେଲେ ।

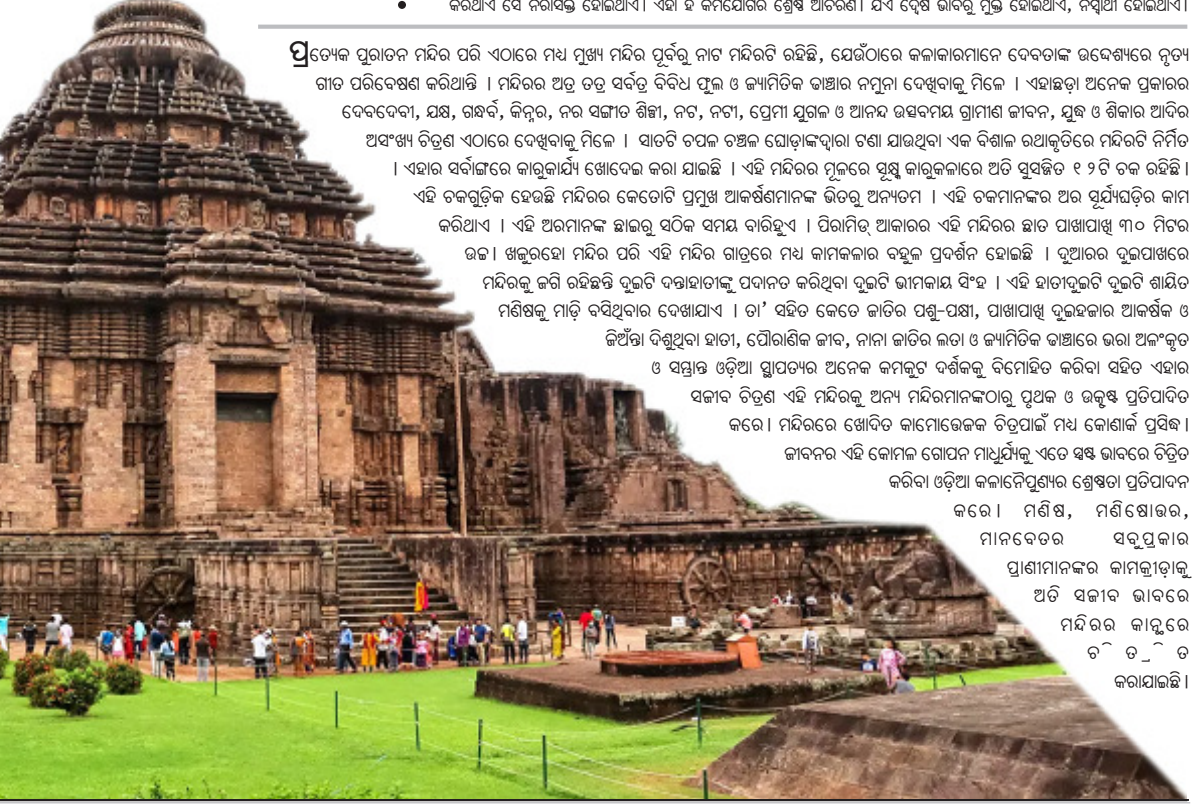


ରାଜା ଦଶରଥ

ରାଜା ଦଶରଥ ନିଜ ୪ ପୁତ୍ରଙ୍କୁ ବରଦେଶରେ ସଜାଇ ବରଯାତ୍ରୀ ଦଳ ସହିତ ମିଥୁନାସୁରୀରେ ଥିବା ରାଜା ଜନକଙ୍କ ଦ୍ୱାରେ ପହଞ୍ଚିଲେ । ରାଜା ଜନକ ସମ୍ମାନପୂର୍ବକ ବରଯାତ୍ରୀଙ୍କୁ ସ୍ୱାଗତ କଲେ । ଏହି ସମୟରେ ରାଜା ଦଶରଥ ଆଗକୁ ଆସି ରାଜ୍ୟ ଜନକଙ୍କ ପାଦ ଛୁଇଁ ପୂଜା କଲେ । ଚଳିତ ହୋଇ ଜନକ ରାଜା ଦଶରଥଙ୍କୁ ଧରିନେଲେ ଏବଂ କହିଲେ, ମହାରାଜ ଆପଣ ବରପକ୍ଷର ମୁଖ୍ୟ । ତେଣୁ ଆପଣ ମୋ ଠାରୁ କେଷ୍ୟ । ଏଭଳି ପରିସ୍ଥିତି ଆପଣ ମୋର ପାଦ ଛୁଇଁବା ଅନୁରୂପ । ଏହାଶୁଣି ରାଜା ଦଶରଥ କହିଲେ, ମହାରାଜ ! ଆପଣ ଦାତା । କନ୍ୟାଦାନ କରନ୍ତୁ । ମୁଁ ଯାଚକ, ଆପଣ ଦାନସ୍ୱରୂପ ଦେଉଥିବା କନ୍ୟାକୁ ନେବା ଲାଭି ଆସିବ । ଏଥର ଆପଣ କୁହନ୍ତୁ, ଦାତା ଏବଂ ଯାଚକ ମଧ୍ୟରେ ବଡ଼ କିଏ ? ଏହା ଶୁଣି ରାଜା ଜନକଙ୍କ ଆଖିରୁ ଅଶ୍ରୁ ଝରିପଡ଼ିଲା । ସେ କହିଲେ ଦଶରଥଙ୍କ ଭଳି ପରିବାରରେ କନ୍ୟାଦାନ କରୁଥିବାରୁ ମୁଁ ଭାଗ୍ୟବାନ । ପ୍ରତ୍ୟେକ କନ୍ୟାର ଭାଗ୍ୟରେ ପିତା ଥାଆନ୍ତି, କିନ୍ତୁ ପ୍ରତ୍ୟେକ ପିତାଙ୍କ ଭାଗ୍ୟରେ କନ୍ୟା ନ ଥାନ୍ତି ।



ଏହି ମନ୍ଦିରଟି ଗଢ଼ିଉଠିଥିଲା ପ୍ରାଚୀନ ନଦୀ ଓ ବନୋପଯାଗରର ସଙ୍ଗମ ସ୍ଥଳରେ । ସେ ଯୁଗରେ ଏହା ଏକ ପୋତାଶ୍ରମୀ ବନ୍ଦର ଥିଲା । ଏହାର ନାମଥିଲା କୋଣାରକ । “କୋଣାରକ” ନାମାନ୍ତରରେ ମନ୍ଦିରର ନାମ କୋଣାରକ ହୋଇଥିବ ବୋଲି ଅନୁମାନ କରାଯାଏ । କୋଣାରକ ଶବ୍ଦକୁ ବିଶ୍ଳେଷଣ କଲେ ଜଣାଯାଏ ଏହା ସଂସ୍କୃତ ଶବ୍ଦ କୋଣ ଓ ଅର୍କର ସଂଯୋଗରୁ ତିଆରି ହୋଇଛି । କୋଣାରକମାନେ ହେଲା ଗୋଟିଏ ପାଖ ଅଥବା ଦୁଇଟି ବିଗ ବା ରେଖାର ମିଳନ ସ୍ଥାନ ଓ ଅର୍କର ଅର୍ଥ ହେଲା ପୂର୍ଣ୍ଣ । ଏହି ମନ୍ଦିରଟି ପୂର୍ଣ୍ଣ ଦେବଙ୍କ ପାଇଁ ନିର୍ମିତ ହୋଇଥିବାରୁ ଜାଗାର ନାମ ତଦନୁସାରେ କୋଣାରକ ହୋଇଛି ବୋଲି ମତ ପୋଷଣ କରାଯାଏ । ପାଞ୍ଚାତ୍ୟ ଦେଶର ନାବିକମାନେ ଏହାକୁ କୃଷ୍ଣ ପାଗୋଡ଼ା ଓ ପୁରୀ ଜଗନ୍ନାଥ ମନ୍ଦିରକୁ ଶ୍ୱେତ ପାଗୋଡ଼ା ନାମକରଣ କରିଥିଲେ । ଏହି ମନ୍ଦିରର ନାବିକଙ୍କ ନିମନ୍ତେ ପଥଟିରୁ ଥିଲା ।



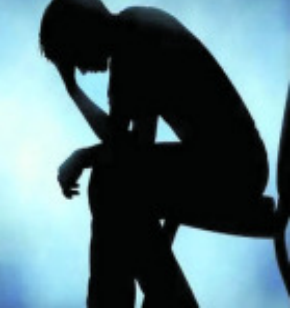
ଭୋକ ଆଉ ସ୍ୱାଦ ଦୁହେଁ ଏକା ସାଙ୍ଗରେ ଚାଲିଥାନ୍ତି । ଶୁଣ ଏମାନଙ୍କର ସମ୍ବନ୍ଧକୁ ଯୋଡ଼ିଥାଏ । ଯେଉଁଠି ଭୋକ ନ ଥିବ ଆଉ କେବଳ ଲାଜସା ଥିବ ସେଠାରେ ଶୁଣ ଶୋଷିତ ହୋଇଥାଏ । ଭୋକ, ସ୍ୱାଦ ଆଉ ଶୁଣ ଗୋଟିଏ ପରିବାର ଅଟେ । ଉଚିତ ମନୁଷ୍ୟ ଦିନା ପରିବାର ଭାଙ୍ଗି ଯାଇଥାଏ । ଏଠାରେ ସବୁ କୁହନ୍ତି ଗତିର ପାଇଁ ‘ଚରଣ’ ଆଉ ପ୍ରଗତିର ପାଇଁ ‘ଆଚରଣ’ ବହୁତ ଜରୁରୀ ଅଟେ । ଆଉ ଭକ୍ତି ପାଇଁ ମନକୁ ବୃତ୍ତ କରିବା ଉଚିତ । ନିୟମିତ ପୂଜା ଆଉ ସାଧନା । ଈଶ୍ୱରଙ୍କ ପୂଜା ଆଉ ସାଧନା କରିଲେ ଭକ୍ତିର ଭାବନା ଦୃଢ଼ ହୋଇଥାଏ । ନିୟମିତ ଭୁବରେ ପୂଜା-ପାଠ ଆଉ ସାଧନା କରିଲେ ମନ ଶାନ୍ତ ହୋଇଥାଏ ଆଉ ଶକ୍ତିର ପ୍ରାପ୍ତି ହୋଇଥାଏ । ଧ୍ୟାନ ଆଉ ଆତ୍ମବିଚାର ଦ୍ୱାରା ନିଜର ମନକୁ ଶାନ୍ତ କରିବା ଈଶ୍ୱରଙ୍କ ସହିତ ଯୋଡ଼ି ହେବାର ପ୍ରୟାସ କରିଲେ ଭକ୍ତିର ଭାବନା ଜାଗୃତ ହୋଇଥାଏ । ଆତ୍ମ-ବିଚାର ଆଉ ଆତ୍ମ-ଜ୍ଞାନ ମଧ୍ୟ ଭକ୍ତିକୁ ବର୍ଦ୍ଧିବାକୁ ଦେଇଥାଏ । ସବୁ ଆଉ ଗୁରୁଙ୍କ ଶିକ୍ଷା ଆଉ ତାଙ୍କ ଦ୍ୱାରା ବଚନା ଯାଇଥିବା ମାର୍ଗ ଉପରେ ଚାଲିଲେ ଭକ୍ତିର ପ୍ରାପ୍ତି ହୋଇଥାଏ । ତାଙ୍କର ଶିକ୍ଷା ଆମକୁ ଈଶ୍ୱରଙ୍କ ସହିତ ଯୋଡ଼ି ହେବାର ସଠିକ୍ ପ୍ରଣାଳୀ ଶିଖାଇ ଥାଏ । ଭଜନ ଆଉ କାର୍ତ୍ତବ୍ୟ କରିଲେ ଶକ୍ତିର ଭାବନା ଜାଗୃତ ହୋଇଥାଏ । ଈଶ୍ୱରଙ୍କ ସ୍ମୃତି କରିଲେ ମନରେ ଭକ୍ତିର ଭାବନା ଉତ୍ପନ୍ନ ହୋଇଥାଏ । ସେବା ଆଉ ପରୋପକାର କରିଲେ ମଧ୍ୟ ଭକ୍ତି ପ୍ରାପ୍ତି ହୋଇଥାଏ । ଯେତେବେଳେ ଆମେ କାହାକୁ ସାହାଯ୍ୟ କରିଥାନ୍ତି, ଆଉ ଆମେ ଈଶ୍ୱରଙ୍କ ସହିତ ଯୋଡ଼ି ହୋଇଥାଏ । ଗୁରୁ ମନ୍ତ୍ର ଆଉ ଈଶ୍ୱରଙ୍କ ନାମର ଜପ କରିଲେ ମଧ୍ୟ ଭକ୍ତିର ଭାବନା ବର୍ଦ୍ଧିଥାଏ । ନିୟମିତ ଜପ କରିଲେ ମନ ଶାନ୍ତ ହୋଇଥାଏ ଆଉ ଭକ୍ତିର ପ୍ରାପ୍ତି ହୋଇଥାଏ । ଭକ୍ତିର ପ୍ରାପ୍ତି ପାଇଁ ସବୁଠୁ ମହତ୍ତ୍ୱପୂର୍ଣ୍ଣ କଥା ଏହା ଯେ ଆପଣ ନିଜର ମନକୁ ଶୁଦ୍ଧ ରଖନ୍ତୁ ଆଉ ଈଶ୍ୱରଙ୍କ ସହିତ ଯୋଡ଼ି ହେବାର ପ୍ରୟାସ କରନ୍ତୁ । କାରଣ ମନ ବହୁତ ତଞ୍ଜଳ ଅଟେ ଏହାକୁ ଦଶ କରିବା ବହୁତ କଷ୍ଟ ଅଟେ ।

ଗାୟତ୍ରୀମନ୍ତ୍ର ଜପର ନିୟମ

ଧାର୍ମିକ ଦୃଷ୍ଟିରେ ସକାଳ ସମୟରେ ଛିଡ଼ା ହୋଇ କରାଯାଇଥିବା ସନ୍ଧ୍ୟାକର୍ମ ଏବଂ ଗାୟତ୍ରୀ ମନ୍ତ୍ର ରାତିର ପାଦ ଏବଂ ଦୋଷକୁ ଦୂର କରିଥାଏ ।
ଯଥା ସମସ୍ତ ଗାୟତ୍ରୀ ମନ୍ତ୍ର ଜପ କୌଣସି ଏକ ନଦୀ ବା ତୀର୍ଥ ସ୍ଥାନରେ କରିବା ଉଚିତ ହୋଇଥାଏ । ତେବେ ଗୁଡ଼ର ବାହାରେ ଏକାନ୍ତ ସ୍ଥାନରେ ଯଥା ଶାନ୍ତ ପରିବେଶରେ ମଧ୍ୟ ଗାୟତ୍ରୀ ମନ୍ତ୍ର ଜପ କରି ଆପଣ ଶୁଭ ଫଳ ପ୍ରାପ୍ତି କରିପାରିବେ । ଏହି ସ୍ଥାନମାନଙ୍କରେ ଗାୟତ୍ରୀ ମନ୍ତ୍ର ଜପ କଲେ ଏହା ଖୁବ୍ ପ୍ରଭାବଶାଳୀ ହୋଇଥାଏ । ଗାୟତ୍ରୀ ମନ୍ତ୍ର ଜପ ଏବଂ ସନ୍ଧ୍ୟାକର୍ମ ମହତ୍ତ୍ୱପୂର୍ଣ୍ଣ ପୂର୍ବରୁ ବେଶି ରହିଥାଏ । ଏଣୁ ପୂର୍ବୋକ୍ତ ହେବା ପୂର୍ବରୁ ଯେତେବେଳେ ପର୍ଯ୍ୟନ୍ତ ଆକାଶରେ ତାରା ଦେଖାଯାଇଥିବ ସେତେବେଳେ ପର୍ଯ୍ୟନ୍ତ ସନ୍ଧ୍ୟାକର୍ମ ସହିତ ଗାୟତ୍ରୀ ମନ୍ତ୍ର ଜପ କରିପାରିବେ । ଏହି ପ୍ରକାରେ ସନ୍ଧ୍ୟା ସମୟରେ ମଧ୍ୟ ପୂର୍ବୋକ୍ତ ପରେ ସନ୍ଧ୍ୟାକର୍ମ ଏବଂ ଗାୟତ୍ରୀ ମନ୍ତ୍ର ଜପ କରିବା ଆରମ୍ଭ କରନ୍ତୁ । ଯେପର୍ଯ୍ୟନ୍ତ ଆକାଶରେ ତାରା ଦେଖାଯାଇଥିବ ସେତେବେଳେ ପର୍ଯ୍ୟନ୍ତ ଆପଣ ଏହାକୁ ଜାରି ରଖିପାରିବେ । ଧାର୍ମିକ ଦୃଷ୍ଟିରେ ସକାଳ ସମୟରେ ଛିଡ଼ା ହୋଇ କରାଯାଇଥିବା ସନ୍ଧ୍ୟାକର୍ମ ଏବଂ ଗାୟତ୍ରୀ ମନ୍ତ୍ର ରାତିର ପାଦ ଏବଂ ଦୋଷକୁ ଦୂର କରିଥାଏ । ସେହିପରି ସନ୍ଧ୍ୟା ସମୟରେ ବସିକରି କରାଯାଇଥିବା ସନ୍ଧ୍ୟାକର୍ମ ଏବଂ ଗାୟତ୍ରୀ ମନ୍ତ୍ର ଜପ ଦିନଯାକର ପାଦ ଏବଂ ଦୋଷକୁ ନଷ୍ଟ କରିଦିଏ ।

ଅବସାଦ ଓ ଶରୀର ତାପମାତ୍ରା

ଏକ ଆକଳନ ଅନୁଯାୟୀ, ବିଶ୍ୱର ପ୍ରାୟ ୫ ପ୍ରତିଶତ ଲୋକ ଅବସାଦରେ କାଳ କାହୁଡ଼ି । ଅବସାଦର ଲକ୍ଷଣ ସ୍ମରଣ, ସବୁ ଥିବା କିଛି ନଥିଲା ପରି ମନେ ହୁଏ, ଅନେକ କିଛି କରିବାକୁ ସକ୍ଷମ ଥିବା ସୁଦ୍ଧା କିଛି କରିବାକୁ ଇଚ୍ଛା ହୁଏ ନାହିଁ । ଅବସାଦର ସମ୍ଭବ ଉପଚାର ପାଇଁ ଏହାର ଉତ୍ପତ୍ତିର କାରଣ ଜାଣିବା ଗୁରୁତ୍ୱପୂର୍ଣ୍ଣ । ଅବସାଦର ଲକ୍ଷଣଗୁଡ଼ିକ ସହ ଶରୀର ତାପମାତ୍ରା ସମ୍ପର୍କ ରହିଛି ବୋଲି ଜାଣିପର୍ଯ୍ୟନ୍ତ ବିଶ୍ୱବିଦ୍ୟାଳୟର ଉପାଧ୍ୟକ୍ଷମାନେ ଜାଣିପାରିଛନ୍ତି । ସାଧାରଣତଃ ଶରୀର ତାପମାତ୍ରା ଅଧିକ ଥିବା ଲୋକଙ୍କ ଶ୍ୱେତରୁ ଅବସାଦଗ୍ରସ୍ତ ହେବାର ଆଶଙ୍କା ଅଧିକ ଥାଏ ବୋଲି ସେମାନେ କ୍ଷୟ କରିଛନ୍ତି । ଅପରପକ୍ଷେ, ଜଣେ ଥଣ୍ଡା ରହିଲେ ଅବସାଦରୁ ଦୂରେଇ ରହିବାର ସମ୍ଭାବନା ଅଧିକ । ଦୀର୍ଘ ସାତ ମାସ ଧରି ୧୦୬ଟି ଦେଶର ୨୦,୮୮୦ ଜଣ ନାଗରିକଙ୍କ ଠାରୁ ସଂଗୃହୀତ ତଥ୍ୟକୁ ବିଶ୍ଳେଷଣ କରି ସେମାନେ ଏହି ସିଦ୍ଧାନ୍ତରେ ଉପନୀତ ହୋଇଛନ୍ତି । ପୁଣିସାଧନ ପ୍ରକ୍ରିୟା ସହ ଅବସାଦ କଟିବ । ଏହି ପ୍ରକ୍ରିୟାରେ ବଳକା ତାପମାତ୍ରା ନିର୍ମୂଳ ହେଉଥିବାରୁ ଶରୀରର ତାପମାତ୍ରା ବଢ଼ିଥାଏ । ସେହିପରି ଅବସାଦର ଅନ୍ୟତମ ଲକ୍ଷଣ ହେଲା ମାନସିକ ଚାପରେ ରହିବା, ଯାହା ଶରୀର ତାପମାତ୍ରାକୁ ବଢ଼ାଇଥାଏ ।



‘ନିରନ୍ତର ସନ୍ତୁଷ୍ଟ ଭକ୍ତ ମୋର ଅତି ପ୍ରିୟ’

ଗୀତାର ୧୮ ଅଧ୍ୟାୟ ମଧ୍ୟରେ ଜୀବନର ସିଦ୍ଧାନ୍ତ ସମସ୍ତ ମାନବ ଜଗତ ପାଇଁ ଉପଦେଶ ଶୁଣିବା ପ୍ରଦାନ କରି ଯାଇଛନ୍ତି । ଏଥିରେ ଜ୍ଞାନ, କର୍ମ, ଭକ୍ତି, ରାଜନିତ୍ୟ, ବିଚିତ୍ର ଠାରୁ ମୋକ୍ଷର ମାର୍ଗ ସମ୍ପର୍କରେ ଉଲ୍ଲେଖ ରହିଛି । ଗୀତାର ଅଧିକ ଜ୍ଞାନ ଦେଇଛି ‘ହେ ଅର୍ଜୁନ ! କେବଳ କର୍ମ ଉପରେ ତୁମର ଅଧିକାର ରହିଛି, ଫଳ ଉପରେ ନୁହେଁ । ଏଣୁ ଫଳର ଆଶା ନକରି କର୍ମ କର । କର୍ମ ନକରିବା ଲାଗି ମଧ୍ୟ ତୁମ ମନରେ ଆସନ୍ତୁ ଉତ୍ପନ୍ନ ନ ହେଉ । ବିଷୟର ଚିନ୍ତନ କରିବା ଦ୍ୱାରା ମନୁଷ୍ୟ ମନରେ ବସୁନାଏ ଦୁର୍ନିଆ ପ୍ରତି ଆସନ୍ତୁ ଉତ୍ପନ୍ନ ହୋଇଥାଏ । ଯାହା କାମନାକୁ ଜନ୍ମ ଦେଇଥାଏ । ଏଥିରୁ କ୍ଷେପ ଉତ୍ପନ୍ନ ହୋଇଥାଏ । କ୍ଷେପରୁ ମୋହ ଏବଂ ମୋହ ସୃଷ୍ଟିକରି ଗୁଣିତ କରିଥାଏ । ପୂର୍ତ୍ତି ଲୋପ ପାଇବାର ଉଚିତ-ଅନୁଚିତ ବିଚାର କରୁଥିବା ବୁଦ୍ଧି ନଷ୍ଟ ହୋଇଯାଇଥାଏ । ବୁଦ୍ଧି ନଷ୍ଟ ହୋଇଗଲେ ସ୍ୱୟଂ ମନୁଷ୍ୟ ନଷ୍ଟ ହୋଇଯାଇଥାଏ । ଯେଉଁ ମୃତ୍ୟୁକୁ ଭୟିତ୍ୱ କୋରପୂର୍ବକ ନିୟନ୍ତ୍ରଣ କରି ମନରେ ତାର ଚିନ୍ତନ କରିଥାଏ, ସେ ମିଥ୍ୟାଚାରୀ ହୋଇଥାଏ । କିନ୍ତୁ ଯିଏ ଭୟିତ୍ୱକୁ ମନ ଦ୍ୱାରା ସଂଯମ କରିଥାଏ ସେ ନିରାସନ୍ତ ହୋଇଥାଏ । ଏହା ହିଁ କର୍ମଯୋଗର ଶ୍ରେଷ୍ଠ ଆଚରଣ । ଯିଏ ଦ୍ୱେଷ ଭାବକୁ ମୁକ୍ତ ହୋଇଥାଏ, ନିର୍ଦ୍ଦୋଷ ହୋଇଥାଏ ।

ପ୍ରତ୍ୟେକ ପ୍ରକାର ମନ୍ଦିର ପରି ଏଠାରେ ମଧ୍ୟ ମୁଖ୍ୟ ମନ୍ଦିର ପୂର୍ବରୁ ନୀଳ ମନ୍ଦିରଟି ରହିଛି, ଯେଉଁଠାରେ କଳାକାରମାନେ ଦେବତାଙ୍କ ଉଦେଶ୍ୟରେ ନୃତ୍ୟ ଗୀତ ପରିବେଷଣ କରିଥାନ୍ତି । ମନ୍ଦିରର ଅନ୍ତ ଚତୁର୍ଥ ସର୍ବିତ୍ତ ବିଦିଧି ପୂଜା ଓ କ୍ୟାମିତିକ ବାଜାର ନମୁନା ଦେଖିବାକୁ ମିଳେ । ଏହାଛଡ଼ା ଅନେକ ପ୍ରକାରର ଦେବଦେବୀ, ଯକ୍ଷ, ଗନ୍ଧର୍ବ, କିନ୍ନର, ନର ସଙ୍ଗୀତ ଶିଳ୍ପୀ, ନଟ, ନଟୀ, ପ୍ରେମୀ ଯୁଗଳ ଓ ଆନନ୍ଦ ଉପବନ୍ଧୁ ଗ୍ରାମୀଣ ଜୀବନ, ସୁଖ ଓ ଶିଖାର ଅଭିନୟ ଅସଂଖ୍ୟ ଚିତ୍ରଣ ଏଠାରେ ଦେଖିବାକୁ ମିଳେ । ସାତଟି ଚପଳ ଚଞ୍ଚଳ ଯୋଡ଼ାକଦ୍ୱାରା ଚଣା ଯାଉଥିବା ଏକ ବିଶାଳ ରଥାୟତ୍ରିରେ ମନ୍ଦିରଟି ନିର୍ମିତ । ଏହାର ସର୍ବାଙ୍ଗରେ କାରୁକାର୍ଯ୍ୟ ଖୋଦେଇ କରା ଯାଇଛି । ଏହି ମନ୍ଦିରର ମୁଖରେ ସୁସ୍ଥ କାରୁକାରରେ ଅତି ସୁସଜ୍ଜିତ ୧୨ଟି ଚକ ରହିଛି । ଏହି ଚକଗୁଡ଼ିକ ହେଉଛି ମନ୍ଦିରର କେତୋଟି ପ୍ରମୁଖ ଆକର୍ଷଣମାନଙ୍କ ଭିତରୁ ଅନ୍ୟତମ । ଏହି ଚକମାନଙ୍କର ଅର ପୂର୍ଣ୍ଣସଜ୍ଜିତ କାମ କରିଥାଏ । ଏହି ଅରମାନଙ୍କ ଛାଇକୁ ସଠିକ୍ ସମୟ ବାରିହୁଏ । ପିରାମିଡ଼ ଆକାରର ଏହି ମନ୍ଦିରର ଛାତ ପାଖାପାଖି ୩୦ ମିଟର ଉଚ୍ଚ । ଖଜୁରହୋ ମନ୍ଦିର ପରି ଏହି ମନ୍ଦିର ଗାତ୍ରରେ ମଧ୍ୟ କାମକାରୀ ବହୁତ ପ୍ରଦର୍ଶନ ହୋଇଛି । ଦୁଆରର ଦୁଇପାଖରେ ମନ୍ଦିରକୁ କରି ରହିଛନ୍ତି ଦୁଇଟି ଦକ୍ଷିଣାତୀଳ ପଦାବତ କରିଥିବା ଦୁଇଟି ଭାମକାୟ ସିଂହ । ଏହି ଯାତୀଦୁଇଟି ଦୁଇଟି ଶାସିତ ମଣିଷକୁ ମାଡ଼ି ବସିଥିବାର ଦେଖାଯାଏ । ତା’ ସହିତ କେତେ ଜାତିର ପଶୁ-ପକ୍ଷୀ, ପାଖାପାଖି ଦୁଇହଜାର ଆକର୍ଷକ ଓ ଜିଅିବା ବିଶୁଦ୍ଧତା ହାତୀ, ପୌରାଣିକ ଜୀବ, ନାନା ଜାତିର ଜରା ଓ କ୍ୟାମିତିକ ବାଜାରରେ ଭରା ଅଳଂକୃତ ଓ ସମ୍ପାଦ ଓଡ଼ିଆ ସ୍ଥାପତ୍ୟର ଅନେକ କମଳତ ଦର୍ଶକକୁ ବିମୋହିତ କରିବା ସହିତ ଏହାର ସଜୀବ ଚିତ୍ରଣ ଏହି ମନ୍ଦିରକୁ ଅନ୍ୟ ମନ୍ଦିରମାନଙ୍କଠାରୁ ପୃଥକ ଓ ଉଲ୍ଲ୍ୱସ୍ତ ପ୍ରତିପାଦିତ କରେ । ମନ୍ଦିରରେ ଖୋଦିତ କାମୋଦେଇକ ଚିତ୍ରପାଇଁ ମଧ୍ୟ କୋଣାରକ ପ୍ରସିଦ୍ଧ ।

ଜୀବନର ଏହି କୋମଳ ଗୋପନ ମାଧୁର୍ଯ୍ୟକୁ ଏତେ ସ୍ୱପ୍ନ ଭାବରେ ଚିତ୍ରିତ କରିବା ଓଡ଼ିଆ କଳାନୈପୁଣ୍ୟର ଶ୍ରେଷ୍ଠତା ପ୍ରତିପାଦନ କରେ । ମଣିଷ, ମଣିଷୋତ୍ତର, ମାନବତେର ସବୁପ୍ରକାର ପ୍ରାଣୀମାନଙ୍କର କାମକାରୀତାକୁ ଅତି ସଜୀବ ଭାବରେ ମନ୍ଦିରର କାନ୍ଥରେ ଚିତ୍ରିତ କରାଯାଇଛି ।

ତିଥି : (ବହୁର୍ଦ୍ଧା): (ଉତ୍ତରଭାଦ୍ର କୃଷ୍ଣ)

ଅନୁତ ବେଳା: ଦିବା ସ ୧।୧୨ ଗତେ ସ ୩।୩୬ ମଧ୍ୟେ

ଆଜିର ଅନୁଚିନ୍ତନ



ମୁଁ ବେଦମାନଙ୍କ ମଧ୍ୟରେ ସାମାନ୍ୟତା, ବେଦଗାମୀଙ୍କ ମଧ୍ୟରେ ଭେଦ, ଉଚ୍ଚଶିକ୍ଷାଙ୍କ ମଧ୍ୟରେ ମନ ଏବଂ ପ୍ରାଣୀମାନଙ୍କର ଚେତନା ଅଟେ ।।

- ଶ୍ରୀମତୀ ଭଗବତ୍ ଗାତା

ଭାରତ ପ୍ରତି ଆକର୍ଷଣ

ଜଣେ ଶକ୍ତିଶାଳୀ ମଧ୍ୟସ୍ତର ଭୂମିକା ମଧ୍ୟପ୍ରାନ୍ତ ସ୍ତରରେ ଏବେ ଅତ୍ୟନ୍ତ କରୁଣା । ଭାରତୀୟମାନଙ୍କୁ ମନାଇବାରେ ଓ ଆବଶ୍ୟକ ସ୍ତରରେ ସମସ୍ତଙ୍କୁ କାର୍ଯ୍ୟକାରୀ କରାଇବାରେ ସମାପ୍ତ ହୋଇଥିବା ଏପରି ମଧ୍ୟସ୍ତର ଏହା ସର୍ବକଳ୍ପନାଦିତୀ । ପାଳିତ୍ୟ ଦେହରେ ଆତ୍ମକାଳୀ ଗାନ୍ଧୀ ଗୋପାଳ ଅନ୍ତର୍ଗତାୟ ସ୍ତରରେ ଶିବାବେଦେ ନିଜକୁ ଭଲେଇ ଦେଖାଇବା ପାଇଁ ମଧ୍ୟସ୍ତର ଭୂମିକା ଗ୍ରହଣ କରିଥିଲେ ହେଁ ତାହା ବ୍ୟର୍ଥ ହୋଇଛି । ପାଳିତ୍ୟ ପରିବର୍ତ୍ତନକୁ ବୋଲି ଆଶଙ୍କା ଅନେକମାନଙ୍କୁ ପୂର୍ବରୁ କରାଯାଇଥିଲା । ତାହା ଅନେକମାନଙ୍କ ପରେ ହେଉଛି । ଆନେକମାନଙ୍କ ପରି ଭଲ ନ ଏହାର ପରମାତ୍ମା କାର୍ଯ୍ୟକ୍ରମ ସଂପୂର୍ଣ୍ଣ ବନ୍ଦ କରିବା ଭାବି ପ୍ରତିଶ୍ରୁତି ଦେଇ, ବିନା ଶୁଦ୍ଧତା ହର୍ଷିତ ଖୋଲା ରଖି । ଅପରପକ୍ଷେ ଭଗବାନ ଦାସି ହର୍ଷିତରେ ଜାହାଜ ଚଳାକ କରୁ, ମାତ୍ର ଆମକୁ ବିକସ ମିଳୁ । ବ୍ୟୋମନିକ ପରମାତ୍ମା କାର୍ଯ୍ୟକ୍ରମ ଭାବି ଅନୁମତି ଦିଆଯାଉ । ଭଗବାନ ଉପରେ ଶିବା ସମସ୍ତ କଟକଣା ହଟୁ ଭବ୍ୟବି ।

ଏକଥା ସତ ହେଉଛି ସଂପୂର୍ଣ୍ଣ ଅବରୋଧ ଯୋଗ୍ୟ ଆନେକମାନଙ୍କ ପୂର୍ବ ଦିନକୁ ଆରମ୍ଭ କରିଛି ତାହା ପରଠାରୁ ବିଶ୍ୱରେ ସର୍ବତ୍ର ଆଶଙ୍କା ଦେଇଛି । ଏହି ଆଶଙ୍କା କେବଳ ସାମାଜିକ ସଂସ୍କାର ନୁହେଁ, ଅଧିକତ୍ର ବିଶ୍ୱ ଅର୍ଥନୀତି, ବିଶେଷ କରି ଶକ୍ତିକଳା ଭଲଭଲ ଭାବରେ ଆଗକୁ ଶକ୍ତିଗ୍ରହଣ ତଥା ପ୍ରାଣୀକ ଦେହା ସଂସ୍କାରରେ ପ୍ରାଣୀ ଓ ବିଶ୍ୱ ଅର୍ଥନୀତିର ସ୍ଥିରତା ପାଇଁ ସୁଦୃଢ଼ ଅନ୍ତ ଉପର ବିଶ୍ୱ ସମୁଦାୟ ତାହାହିଁ । ଏପରିକି ଗାନ୍ଧୀପତି ଭାବନୀର ପୂର୍ବ, ଆନେକମାନଙ୍କର ଶାନ୍ତି କଥାବାର୍ତ୍ତାରେ ମଧ୍ୟସ୍ତର କରିବା ଭାବି ନିଜ ଆତ୍ମ ପ୍ରାଣୀକ ଦେହ ପ୍ରସ୍ତାବ ରଖିଛନ୍ତି । ନିଜପକ୍ଷେ ଭାରତର ପ୍ରଧାନମନ୍ତ୍ରୀ ମୋଦି ଓ ଆନେକମାନଙ୍କ ଗାନ୍ଧୀପତି ୪୦ ମିନିଟ୍ ଧରି କଥାବାର୍ତ୍ତା କରିବା ପରେ ଭାରତ ମଧ୍ୟସ୍ତରରେ ସ୍ୱାଧୀନ କରିଛନ୍ତି ବୋଲି ଗୁମ୍ଫା କରିଥିବା ବିଷୟ ନୁଆପିଲ୍ଲାର ଅବସ୍ଥାପିତ ଆନେକମାନଙ୍କ ଗାନ୍ଧୀପତି ସର୍ବତ୍ର ଓ ଗୋଲ୍ ବିଦ୍ରୁତି ରଖିଛନ୍ତି । ଯାହାକି ଅନ୍ତର୍ଗତାୟସ୍ତରରେ ଆନେକମାନଙ୍କ ଭାରତ ପ୍ରତି ଅନୁତ୍ର ବିଶ୍ୱାସ ତଥା ଆତ୍ମା ପ୍ରତିପତ୍ତି ହୋଇଛି, ଏହା ନିଶ୍ଚିତ ଭାବରେ କୁହାଯାଇପାରିବ । ଏବେ ମଧ୍ୟସ୍ତରର ହାତ ଚାଳନା ମଧ୍ୟ ବଦଳାଇଛି । ସୁଦୃଢ଼ ପ୍ରାଣୀକ ପରମାତ୍ମା ପାଇଁ ଏହି ଗାନ୍ଧୀପତି ଶାନ୍ତିପ୍ରସ୍ତାବ ରଖିଛି । ତାହା ମଧ୍ୟସ୍ତର ସବୁକୁ ଗୁରୁତ୍ୱପୂର୍ଣ୍ଣ ସ୍ୱତ୍ୱା ଶାନ୍ତିପ୍ରସ୍ତାବ ସମାପ୍ତ ଅର୍ଥାତ୍ ସମସ୍ତ ପକ୍ଷ ଶାନ୍ତିପୂର୍ଣ୍ଣ ଭାବରେ ରୁହନ୍ତୁ ।

ସୁଦୃଢ଼ ଅନ୍ତ ଗୁରୁ, ସମଗ୍ର ବିଶ୍ୱବାସୀଙ୍କ ଆଶା ରହିଥିବା ବେଳେ ଦଳିତତ ପିଲୁ 'ତମ୍ଭ ଶାନ୍ତି ତମ୍ଭେ ଅଭିନେତା ଶାନ୍ତରାଜ ଶାନ୍ତ' ଏକାପ 'ଅଭି ଗୋ ସିରପ ଗ୍ରେନର ହେ, ପିକ୍ତର ଅଭି ବି ବାକି ହେ', ଭଗବାନ ଦାଶିକ୍ୟକ ପୂର୍ବରାସ ପକ୍ଷରୁ ସାମାଜିକ ଗଣତାନ୍ତ୍ରୀମାନଙ୍କର ଏପରି କୁହାଯାଇଛି । ଏପରି କୁହାଯିବା କେବଳ ନିର୍ବୋଧତା ନୁହେଁ, ଅଧିକତ୍ର ଶୁଦ୍ଧ ପିଲାଭାଷା । ନଜ ମଝିକୁ କୁମ୍ଭାର ଭିଡ଼ି ନେଇ ଶୁନିବନ କଲାଣି, ଭଗବାନ ସଂସମତା କ'ଣ ତାହା କୁହୁନାହିଁ । ସଂସମତା ଅବଲମ୍ବନ ନ କଲେ ଆଗକୁ ବିପଦ ହିଁ ବିପଦ । ତାହା ଏହି ଗାନ୍ଧୀପତି କୁହୁଥିବା ଦରକାର ।

ଅନ୍ତର୍ଗତାୟ ସମୁଦାୟ ସୁଦୃଢ଼ ସତ ନେଇ ଯେଉଁ ଆଶା ରଖିଛନ୍ତି, ଆଲୋଚ୍ୟା ସୁଦୃଢ଼ ସମସ୍ତଙ୍କର ଚାଳନା ଓ ଗୁରୁତ୍ର ଶାନ୍ତି କଥାବାର୍ତ୍ତା ପାଇଁ ସୁଯୋଗ ଦିଆଯିବା ଉଚିତ । ଯଦି ବିବାଦ ତ୍ରୁଟି ନ ପାରିବ ତେବେ ଆନେକମାନଙ୍କ ଭାରତକୁ ଏନେଇ ନିମନ୍ତଣ କରୁ । ଆନେକମାନଙ୍କ ଭାରତକୁ ନିମନ୍ତଣ କଲେ ବିଶ୍ୱବାସୀ କେବେହେଲେ ଆଶଙ୍କିତ ହେବେନାହିଁ, ବରଂ ପ୍ରଧାନମନ୍ତ୍ରୀ ମୋଦିଙ୍କ ପ୍ରତି ଯେଉଁ ଆଶା ଓ ବିଶ୍ୱାସ ସ୍ଥାପନ କରିବେ, ତାହା ନିଶ୍ଚୟ ସମାଧାନ ଆଡ଼କୁ ନେଇଯିବ, ଏପରି ପ୍ରତ୍ୟକ୍ଷ ସୃଷ୍ଟି ହୋଇଛି ।

ଚାଲ ଫେରିବା ଗାଁକୁ ଗଙ୍ଗାଧର ସାମଲ

ଗ୍ରାମାଞ୍ଚଳ ଓ ଗ୍ରାମ୍ୟ ଜୀବନ କାହାକୁ ଆକୃଷ୍ଟ ନ କରେ । ମୋ କନୁସ୍ଥାନଟି ହେଉଛି ଗାନ୍ଧୀଜୀ ଉପକୂଳର ଗୁଣ୍ଡାଣା ନଦୀ କୂଳ ଆଜି ମାଣିକପାଟଣା । ଗାଁରେଇ ପୂର୍ତ୍ତି ଚେନେଇ, ନଇରେ ଚିଆଁ, ସାଙ୍ଗସାଥୀକ ସହ କୁଣ୍ଡଳବଦଳ ଓ ପିଲାଦିନର ସ୍ମୃତିକୁ ବିଏ ବା ଭୁଲି ପାରିବ ? ଗାଁ ଦିନର ଅନୁଭୂତି କେତେ ଯେ ମୁଖ୍ୟତାମ ଆମକୁ ଗତ ମହାମାନି ସମୟରେ ଏହାକୁ କେବଳ ହୃଦୟଙ୍ଗମ କରିପାରୁ, ମର୍ତ୍ତ୍ୟ ମର୍ତ୍ତ୍ୟ କୁହୁଁ ଥାଏ । ଗ୍ରାମାଞ୍ଚଳର ସୁନ୍ଦର ପରିବେଶ, ସରଳ ଜନଜୀବନ, ପରମ୍ପରା ଓ ଚଳଣୀ ପାଇଁ ତ କବି ଓ ରାଜକୃତମାନେ ପାଗଳ । ସୁପ୍ରସିଦ୍ଧ କାବ୍ୟରେ କବି ଉଲ୍ଲେଖିତ ଖୁବ୍ ସୁନ୍ଦର ପ୍ରାଣୀକରା କେହିକି ଛାଡ଼ି ଯାଉ କାବ୍ୟର କଟାକ ଦେଇଥିଲେ ନିଜର କନୁସ୍ଥାନ କିମ୍ପରାଣୀରେ । କାବ୍ୟର ଶେଷ ମୁହୂର୍ତ୍ତ ପର୍ଯ୍ୟନ୍ତ ସେ ଗ୍ରାମାଧ୍ୟାୟକ ସହ ରହିଥିଲେ । ଯଦି ଭାରତ କଥା ବିଚାର କରାଯାଏ ତେବେ ମହାପୁରାଣୀ ଯଥାର୍ଥରେ କହିଥିଲେ ଭାରତର ଆତ୍ମା ରହିଛି ଭାରତର ଗାଆଁ ଗୁଡ଼ିକରେ । ଗାଆଁର ବିକାଶ ବିନା ଦେଶର ଅଗ୍ରଗତି ଅସମ୍ଭବ । ତେଣୁ ଦେଶ ସ୍ୱାଧୀନ ହେବା ପରଠାରୁ ଏପର୍ଯ୍ୟନ୍ତ ଭାରତୀୟ ଗ୍ରାମାଞ୍ଚଳ ଦେଶର ଅର୍ଥନୈତିକ ମାନବଶକ୍ତି ନିର୍ଦ୍ଧାରିତ କରୁଛି ।

ଓଡ଼ିଶାର ଗ୍ରାମାଞ୍ଚଳର ପରିସ୍ଥିତି ଅନୁଧ୍ୟାନ କଲେ ଏହାର ଦୁର୍ଦ୍ଦି ପାଇଁ ଦେଖିବୁ । ଗ୍ରାମାଞ୍ଚଳକୁ ନିଜ ପରିବର୍ତ୍ତିତ ରୂପ ସାମାଜିକ ଆସେ । ଏହି ପରିବର୍ତ୍ତିତ ରୂପ ହେଉଛି ପୁରୁଣା ସହ ନୂଆର ମିଳନ । ଧାରଣ ଧାରଣ ପୁରୁଣା ହିଁ ବାଟଛାଡ଼ି ଦେଇଛି ନୂଆକୁ । ଏହି ନୂଆ ହେଉଛି ଆଧୁନିକତା । ଦୂର ସହରାକରଣ ଚାଲିଛି ଗ୍ରାମାଞ୍ଚଳକୁ ନିଜ ପକ୍ଷରେ । ସହରର ଆଦର୍ଶ କାର୍ଯ୍ୟ ଚାଲିବେଳକୁ ଗ୍ରାମାଧ୍ୟାୟକ ଗ୍ରହଣ କରିବାକୁ ଆଗ୍ରହ ପ୍ରକାଶ କରୁଛନ୍ତି । ସହର ଓ ଗ୍ରାମ ମଧ୍ୟରେ ଥିବା ସୂତ୍ର ନ ବ୍ୟବଧାନ ଧାରଣ ଧାରଣ କମ୍ ହେବାକୁ ଭାବିଲାଣି । ଆଜି ଓଡ଼ିଶାର ଗ୍ରାମାଞ୍ଚଳରେ ଚେଲିଫୋର୍ଟ ସେବା, ମୋବାଇଲ୍ ଫୋର୍ଟ ସେବା, ଇଣ୍ଟରନେଟ୍ ସେବା ଉପଲବ୍ଧ । ସହରର ମୌଳିକ ଭିତ୍ତିଭୂମି ସହ ସମକକ୍ଷ ହେବାକୁ ହେଲେ ଗ୍ରାମାଞ୍ଚଳକୁ ବହୁତକି ଭାବିବ ସତ, କିନ୍ତୁ ଯେଉଁ ହାରରେ ତୁଟ ପରିବର୍ତ୍ତନ ହେଉଛି ଖୁବ୍ ଶୀଘ୍ର ରୂପରେଖ ଦେଇଯିବ ଗ୍ରାମାଞ୍ଚଳ । ସମାଜ ଶାନ୍ତୀକ କହିବା ଅନୁସାରେ, ସହରାକରଣକୁ ରୋକିବା ଅସମ୍ଭବ ।

ବର୍ତ୍ତମାନ ଓଡ଼ିଶାର ପ୍ରାୟ ଅଧିକାଂଶ ଗ୍ରାମରେ ବିଶେଷକରି ଉପକୂଳବର୍ତ୍ତୀ କିଲୁର ଗ୍ରାମ ଗୁଡ଼ିକରେ ଆଧୁନିକ ପଦ୍ଧତିରେ କୃଷି କାର୍ଯ୍ୟ ହେଉଥିବାର ଦେଖାଯାଉଛି । ହଳଜଙ୍ଗର ସ୍ଥାନରେ ବ୍ରାହ୍ମଣ ଓ ପାଣ୍ଡବ ଚିଲର ବ୍ୟବହାର କରାଯାଉଛି । ଲୋକେ ଅଧିକ ସମୟରେ ମଧ୍ୟ କରି ପାରୁଛନ୍ତି । ଫଳରେ ନିଜ ନିଜର ଆର୍ଥିକ ସ୍ଥିତିକୁ ସେମାନେ ବଦଳାଇ ପାରୁଛନ୍ତି । ବହୁତାଂଶ କରୁଛନ୍ତି ଯେ ଆଗରୁ ସେମାନେ ଗଞ୍ଜକାର୍ଯ୍ୟ କରୁଥିଲେ ହଳଜଙ୍ଗର ଦ୍ୱାରା । କଠିନ ପରିଶ୍ରମ ମଧ୍ୟ କରିବାକୁ ପଡୁଥିଲା । ଅଧିକ କରି ତାଙ୍କ ପାଖରେ ନଥିବାରୁ ଗାନ୍ଧୀ ସେମାନେ ଆଶାନୁରୂପ ଭାବ ପାଇପାରୁ ନଥିଲେ । କିନ୍ତୁ ଏବେ ବ୍ରାହ୍ମଣ ଦ୍ୱାରା ଗଞ୍ଜକାର୍ଯ୍ୟ କରୁଥିବାରୁ ଗାନ୍ଧୀ ଯଥେଷ୍ଟ ସମୟ ବଢ଼ୁପାରୁଛନ୍ତି । କେହି କେହି ବୋଲାନ ମଧ୍ୟ ଖୋଲି ପାରିଛନ୍ତି । ଗାନ୍ଧୀ ସାଙ୍ଗରୁ ବୋଲାନ । ସେମାନଙ୍କର ଆୟ ବଢ଼ିଛି । ପିଲାମାନଙ୍କୁ ପ୍ରାଣକ୍ଷେପ ଧ୍ୱଳରେ ପଢ଼ାଇବାକୁ ସମ୍ଭବ ହୋଇ ପାରିଛନ୍ତି । ଓଡ଼ିଶାର ଶତକଡ଼ା ୮୦ ଭାଗ ଲୋକ କୃଷି ଉପରେ ନିର୍ଭରଶୀଳ । ତଥାପି ଗ୍ରାମାଞ୍ଚଳରେ ସରକାରଙ୍କ ବିଭିନ୍ନ ବିକାଶୋନ୍ମୁଖୀ ଯୋଜନା କାର୍ଯ୍ୟକାରୀ ହେବା ଫଳରେ ଆନୁଷ୍ଠାନିକ କର୍ମପଦ୍ଧା ମଧ୍ୟ ଉପଲବ୍ଧ ହୋଇପାରୁଛି କେତେକ ଗ୍ରାମରେ । ଏବେ ଅଧିକାଂଶ ଗ୍ରାମର ଛକ କାଠା ଗୁଡ଼ିକରେ ଅଧିକମାନେ ଏସ୍ପିଡ଼ି ରୁଥ୍ ଓ କୋଲଡ଼୍ରିକ୍ସ ବୋଲାନ ଦେଖିବାକୁ ମିଳୁଛି । ଗ୍ରାମାଞ୍ଚଳର ଉତ୍ପାଦନକୁ ଖୁବ୍ ସୁବିଧାପୂର୍ଣ୍ଣ ରୂପରେ ପଠାଯାଇ ପାରୁଛି । ଗ୍ରାମାଞ୍ଚଳର ସୁଦୃଢ଼ତାମାନେ ମଧ୍ୟ ସହରୀ ଫେସନକୁ ଆପଣାଉ କରି ନେଇଥିବା ଦେଖାଯାଉଛି । ଲାଭେଷ୍ଟ ଫେସନ୍ ଟ୍ରେଣ୍ଡ ସହ ସେମାନେ ବେଶ୍ ଭଲଭାବରେ ପରିଚିତ । ଗ୍ରାମାଞ୍ଚଳର ସୁଲଭଲେଖ ଗୁଡ଼ିକରେ ମଧ୍ୟ ଆଧୁନିକତାର ଛାପ ଦେଖିବାକୁ ମିଳୁଛି ।

(ପ୍ରଥମ ଭାଗ) କଟକ, ମୋ : ୮୩୨୮୮୮୮୮୮୮୮୮୮୮

ଆଜିର ସୁବର୍ଣ୍ଣ ପାଇଁ ମନ ଏକ 'ପ୍ୟାଶନ' ପାଇଛି । ଏଥିପାଇଁ ଚଳିତରୁ ଏବଂ ସୋସିଆଲ ମିଡ଼ିଆର ଭୂମିକା ଅତି ନକାରାତ୍ମକ । ସିନେମାରେ ଜଣେ ଲୋକପ୍ରିୟ ନାୟକ (ହିରୋ) ମନ ପିଲ ନାଟିବା କିମ୍ପା ପ୍ରତିକୂଳ ପରିସ୍ଥିତିରେ ମନ୍ୟପାତନକୁ ସମାଧାନ ଭାବେ ଦେଖାଇବା ଦ୍ୱାରା ସୁବକମାନେ ତାହାକୁ ଅନୁକରଣ କରୁଛନ୍ତି । ସେମାନେ ରାଜକୃତ ଯେ ମନ୍ୟପାତନ କଲେ ବୋଧହୁଏ ମାନସିକ ଶକ୍ତି ମିଳେ । ଏହି ଭ୍ରାତ୍ ଧାରଣା ସୁବର୍ଣ୍ଣ ପ୍ରତିକୂଳ ପଥକୁ କରୁଛି । ଯେଉଁ ବୟସରେ ସେମାନେ ନିଜର ଭବିଷ୍ୟତ ଚିନ୍ତା କଥା, ସେହି ବୟସରେ ସେମାନେ ନିଜା କବଳରେ ପଡ଼ି ନିଜର ଶିକ୍ଷା ଓ ସଂସ୍କାରକୁ ଦଳି ଦେଉଛନ୍ତି । ବିଦ୍ୟାଳୟ ଓ କଲେଜ ପିଲାମାନଙ୍କ ପାଠପଢ଼ାରେ ଏହା ବଡ଼ ବ୍ୟାଘାତ ସୃଷ୍ଟି କରୁଛି ।

ଆଜିର ଆଧୁନିକ ସମାଜରେ 'ମନ' କେବଳ ଏକ ନିଶ୍ଚଳତା ହୋଇ ରହିନାହିଁ, ବରଂ ଏହା ଏକ କଳ୍ପନା ଭାବେ ଭାବିବାଳିକ ବ୍ୟାଧି ଭାବେ କାୟା ବିଷୟର କବିତା । ଓଡ଼ିଶାର କୋଣ ଅନୁକୋଣରେ ଆଜି ମନର ପ୍ରକୃତ ପ୍ରତିବି ହସସ୍ମୃତିର ପରିବାରକୁ ଶୁଣାମରେ ପରିଣତ କରୁଛି । ଯେଉଁ ଭାବ୍ୟର ପରିବର ଚାଳ ଉନ୍ମତ୍ତ ସଂସ୍କୃତି ଓ ଶାଳନୀତ ପାଇଁ ଥିଲା, ଆଜି ଯେଠାରେ ଗଳିକରିରେ ମନର ଆଦର୍ଶ କରୁଛି । ଏହି ବିଷୟକରୁ ମୁକ୍ତି ପାଇ ଏକ 'ମନପ୍ରସ୍ତ ଓଡ଼ିଶା' ଗଠନ କରିବା କେବଳ ଏକ ସ୍ୱପ୍ନ ନୁହେଁ, ବରଂ ଆମର ଆଗାମୀ ପିଢ଼ି ପାଇଁ ଏକ କରୁଣା ଆବଶ୍ୟକତା ।

ନିଶାମୁକ୍ତ ଓଡ଼ିଶା: ସ୍ୱପ୍ନ ନୁହେଁ, ଏହା ଆମର ସଂକଳ୍ପ

ଅଖିଳ ତରାଇ

ଆଜିର ସୁବର୍ଣ୍ଣ ପାଇଁ ମନ ଏକ 'ପ୍ୟାଶନ' ପାଇଛି । ଏଥିପାଇଁ ଚଳିତରୁ ଏବଂ ସୋସିଆଲ ମିଡ଼ିଆର ଭୂମିକା ଅତି ନକାରାତ୍ମକ । ସିନେମାରେ ଜଣେ ଲୋକପ୍ରିୟ ନାୟକ (ହିରୋ) ମନ ପିଲ ନାଟିବା କିମ୍ପା ପ୍ରତିକୂଳ ପରିସ୍ଥିତିରେ ମନ୍ୟପାତନକୁ ସମାଧାନ ଭାବେ ଦେଖାଇବା ପାଇଛି ।

ପରିବାର ହେଉଛି ସମାଜର ମୂଳଦୁଆ, କିନ୍ତୁ ମନ ଏହି ମୂଳଦୁଆକୁ ଭିତରୁ ଖୋଲି ଖାଇଲାଣି । ଜଣେ ବ୍ୟକ୍ତି ମନ ପିଲବା ଦ୍ୱାରା କେବଳ ତାର ସ୍ୱାସ୍ଥ୍ୟ ନଷ୍ଟ ହୁଏନାହିଁ, ବରଂ ସାରା ପରିବାର ଅଶାନ୍ତିର ନିଆଁରେ ଜଳେ । ଘରେ ଘରେ ଦୈନିକ ଝଗଡ଼ା, ଭୀମା-ସ୍ତ୍ରୀ ମଧ୍ୟରେ କଳହ ଏବଂ ଶେଷରେ ଘରୋଇ ହିଂସା ଚଳେ ସାମାଜରେ ଦେହଛୁଇଁ । ମନ୍ୟପାତନ ଯୋଗୁଁ ଅନେକ ପରିବାରର ରୋକପାରଶମ ବ୍ୟକ୍ତି ଅକାଳ ମୃତ୍ୟୁର ଶିକାର ହେଉଛନ୍ତି । ଏହି ମୃତ୍ୟୁ ପରେ ପରିବାରର ପୁଣ୍ୟ କଲିଲେ ନ ସେ; ବୃଦ୍ଧ ପିତାମାତା ଓ ନିଷ୍ପାଦ ପିଲାମାନେ ଅସହାୟ ହୋଇ ସମାଜରେ ବୋଧ ପାଇପାରୁଛନ୍ତି । ମନ ପାଇଁ ପରିବାରର ଶାନ୍ତି ଉଦ୍ଧାର ଯାଉଛି ଏବଂ ଆର୍ଥିକ ଅନାଚଳ ମାଡ଼ି ଆସୁଛି ।



ଅତ୍ୟନ୍ତ ଦୁଃଖର ବିଷୟ ଯେ ଆଜି ଆମର ସାମାଜିକ ଉନ୍ନତଗୁଡ଼ିକ ମନ ବିନା ଅପସ୍ତୁର୍ଣ୍ଣ ମନେହେଉଛି । ଜନ୍ମଦିନ ହେଉ, ବିବାହ ଭୋଜି ହେଉ କିମ୍ପା ଗାଁର ଯାତ୍ରା-ପର୍ବପର୍ବାଣି, ସବୁଦିନ ମନ ପ୍ରାପ୍ତକାରୀ । ପୂର୍ବରୁ ଗାଁର ସଂସ୍କୃତିକ କାର୍ଯ୍ୟକ୍ରମରେ ଭାଗବାରା ଦେଖିବାକୁ ମିଳୁଥିଲା, କିନ୍ତୁ ଏବେ ସେଠାରେ ମନୁଆଳ ହାତଭାବ ଭୟ ସୃଷ୍ଟି କରୁଛି । ଏପରିକି ଶବଦାହ ଭଳି ଶୋକାଳୁକ ପରିବେଶରେ ମଧ୍ୟ କିଛି ଲୋକ ମନ୍ୟପାତନ କରିବାକୁ ପଛାଇ ନାହାନ୍ତି । ଏହି ମନ୍ୟପାତନ ଯୋଗୁଁ ସାଙ୍ଗ-ସାଙ୍ଗ ମଧ୍ୟରେ ଝଗଡ଼ା, ଗୋଷ୍ଠୀ ସଂଘର୍ଷ ଏବଂ ସାମାଜିକ ବଦଳାଏ ହତ୍ୟାକାଣ୍ଡ ଭଳି କର୍ମଣ୍ୟ ଅପରାଧ ଘଟୁଛି । ଶାନ୍ତିପ୍ରିୟ ଓଡ଼ିଶାରେ ହିଂସାର ଏହି ନୂଆ ରୂପ ପଛରେ ମନ ହିଁ ମୁଖ୍ୟ କାରଣ ।

ମନ୍ୟପାତନ ଯୋଗୁଁ ଲିଭର ସିରୋସିସ, କର୍କଟ ଏବଂ ହୃଦରୋଗ ଭଳି ମାରାତ୍ମକ ରୋଗ ହେଉଛି । କେବଳ ସ୍ୱାସ୍ଥ୍ୟ ନୁହେଁ, ବରଂ ସମାଜରେ ଘଟୁଥିବା ରାଷ୍ଟ୍ରାତ୍ମକ ମଧ୍ୟରୁ ଅଧିକାଂଶ 'ଭୁଲି ଆଖି ବୁଜି' କାରଣରୁ ହିଁ ହୋଇଥାଏ । ନିଶାସମ୍ବନ୍ଧ ଅବସ୍ଥାରେ ଜଣେ ବ୍ୟକ୍ତି ନିଜର ବିବେକ ହରାଇ ଦସ୍ୟେ, ଫଳରେ ମହିଳାଙ୍କ ପ୍ରତି ଅପରାଧର ଓ ବୋଲି ତକାୟିତ ଭଳି ଘଟଣା ଦୃଷ୍ଟି ପାଉଛି । ଏକ ପୁସ୍ତକ ସମାଜ ପାଇଁ ଏହା ଅତ୍ୟନ୍ତ ବିପଜ୍ଜନକ । ଓଡ଼ିଶାରେ ମନ ବିନା ଧରଣ ଯେ ମନ ହିଁ କ । ମ । ନେ ମ ହିଁ କ । ମ । ନେ ସବୁଦେବେ ସ୍ୱର ଉଚ୍ଚାକରଣ କରିଛନ୍ତି । କାରଣ ମନର ସବୁଠାରୁ ବଡ଼ ଶିକାର ହେଉଛନ୍ତି ମନିକା । ସାମାଜିକ ମନ୍ୟପାତନ ଯୋଗୁଁ ସାଲୁ ନିର୍ଯ୍ୟାତନା ସହିବାକୁ ପଡ଼େ । ଗାଁ ଗାଁରେ ମହିଳା ସଂଘ ଓ ସୁନ୍ଦର ସମାଜିକା ଗୋଷ୍ଠୀମାନେ ଯେତେବେଳେ ଏକତ୍ର ହୋଇଛନ୍ତି, ସେତେବେଳେ ମନ ଦେଲାନ ବନ୍ଦ ହୋଇଛି । ଏହି ଜାଗରଣକୁ ଆହୁରି ବ୍ୟାପକ କରିବାକୁ ହେବ । କେବଳ ସରକାରଙ୍କୁ ଦୋଷ ଦେଲେ କିମ୍ପା କେବଳ ଆଜନ ରହିବେ ଏହି ସମାଜିକ ସମାଧାନ ହେବନାହିଁ । ଏଥିପାଇଁ ଏକ ସମ୍ମିଳିତ ପ୍ରୟାସର ଆବଶ୍ୟକତା ରହିଛି । ସରକାର କେବଳ ରାଜସ୍ୱ ପାଇଁ ମନ ଦେଲାନ ସଂଖ୍ୟା ବୃଦ୍ଧି ନ କରି, ମାନବ

ସମ୍ବଳର ସୁରକ୍ଷା ପାଇଁ କଠୋର କଟକଣା କରାଇବା ଉଚିତ । ତୋରା ମନ କାରବାର ବନ୍ଦ କରିବା ପାଇଁ ଯୋଗ୍ୟ ପ୍ରଶ୍ନାସନ ଚଳୁଛି ହେବା ଦରକାର । ପ୍ରତିଟି ସ୍ୱଳ୍ପ ଓ କଲେଜରେ ନିଶା ନିବାରଣ ଶିବିର କରାଯିବା ଉଚିତ । ପିଲାମାନଙ୍କୁ ସାମାଜିକ ଭାବେ ଦରକାର ଯେ ନିଶା କୌଣସି ସୌଖୀନ ଜିନିଷ ନୁହେଁ, ବରଂ ଏକ ବିଷ । ଚଳିତରୁ ସେନସର ବୋର୍ଡ଼ ମନ୍ୟପାତନ ଦୃଶ୍ୟ ଉପରେ କଡ଼ା ନଜର ରଖିବା ଉଚିତ । କଳାକାରମାନେ ସମାଜ ପ୍ରତି ନିଜର ଦାୟିତ୍ୱ ଠିକ୍ ଭାବରେ ବ୍ୟବହାର ଏବଂ ସେମାନେ କୌଣସି ନିଶାଦ୍ରବ୍ୟର ବିକ୍ରୟରେ ଅଂଶଗ୍ରହଣ କରିବା ଅନୁଚିତ । ଗଣମାଧ୍ୟମ, ସୂଚନାସୂଚୀ ଅନୁଷ୍ଠାନ ଓ ସାମାଜିକ କର୍ମୀମାନେ ମିଳିତ ଭାବେ ମନପ୍ରସ୍ତ ଅଭିଯାନ ଚଳାଇବା ଦରକାର । 'ମନ ମୁକ୍ତ ଗାଁ' ମାନକ୍ଷ ସରକାରୀ ପ୍ରୋତ୍ସାହନ ଦିଆଯିବା ଉଚିତ । ଏକ ପୁସ୍ତକ ଓ ଶକ୍ତିଶାଳୀ ଓଡ଼ିଶା ଗଠନ ପାଇଁ ମନପ୍ରସ୍ତ ସମାଜ ଏକ ଅପରିହାର୍ଯ୍ୟ ସର୍ତ୍ତ । ଯଦି ଆମେ ଆଜି ସେତେବେଳେ ନ ହେବା ତେବେ ଆଗାମୀ ପିଢ଼ି ଆମକୁ କ୍ଷମା କରିବେ ନାହିଁ । ସରକାର କଠୋର ଆଜନ ଆଣନ୍ତୁ ଏବଂ ଆମେ ଜନସାଧାରଣ ତାହାକୁ ନିଷ୍ଠାର ସହ ପାଳନ କରିବା । ନିଶାମୁକ୍ତ ହେଲେ ହିଁ ଘରେ ହସ ପ୍ରତିଟି, ପିଲାଙ୍କ ପାଠପଢ଼ା ଭଲ ହେବ ଏବଂ ସମାଜରେ ଶାନ୍ତି ପ୍ରତିଷ୍ଠା ହେବ । ଆସନ୍ତୁ ସମସ୍ତେ ମିଳିମିଶି ଗଠ୍ୟ ନେବା — 'ନିଶାକୁ କହିବା ନା, କାବ୍ୟକୁ କହିବା ହିଁ' । ତେବେ ଯାଲ ଆମ ପ୍ରିୟ ଓଡ଼ିଶା ପ୍ରଗତିର ଏକ ନୂଆ ଶିଖର ଛୁଇଁପାରିବ ।

ଉତ୍ତମ, ମୋ: ୭୭୮୭୦୦୧୦୦୧

ଅପରେସନ୍ ଅଣ୍ଡର ବୋଲୁ

ବିଷ୍ଣୁ ପ୍ରସାଦ ଦାସ

ସ୍ୱଳ୍ପ ବହୁରତାର ସହିତ ବୈଜ୍ଞାନିକମାନେ ରାଡ଼ାରକୁ ଏହାର ଯାନ ବିମାନଗୁଡ଼ିକୁ ଦୀର୍ଘ ୪୦୦୦ କିଲୋ ମିଟର ଉଚ୍ଚତାର ଆଣି ଚିଲିକାରେ ଛାଡ଼ି ଦେଇ ଆଣିଛନ୍ତି । ଏହା ଉପରେ ଆଶ୍ଚର୍ଯ୍ୟ ବିମାନ ବନ୍ଦର ଠାରେ ଅବତରଣ କରିବା । ତାହାହିଁ ହେଲା ଦୀର୍ଘ ଚାରି ହଜାର କିଲୋମିଟରରୁ ଅଧିକ ବିମାନ ଚଳାଇ ବୈଜ୍ଞାନିକମାନେ ସୁସୁଖରୁପେ ଆଣିଛନ୍ତି ଠାରେ ନିରାପଦରେ ଅବତରଣ କରି ନିଜର ମିଶନ ଆରମ୍ଭ କରି ଦେଲେ । ସେମାନେ ସାଙ୍ଗରେ ଉଡ଼ି ଅନିର୍ଣ୍ଣ ବ୍ୟବହାର କରୁଥିବା କଳା ମଣ୍ଡିଟିଏ ବେଞ୍ଚ ଗାଡ଼ିର ଅବିକଳ ନକଲ ଗାଡ଼ି ଏବଂ ଉଦା ଅନିର୍ଣ୍ଣ ପରି ଜଣେ ବ୍ୟକ୍ତିଙ୍କୁ ଆଣିଥିଲେ । ଏହାର କାରଣ ତାଙ୍କୁ କେହି ସନ୍ଦେହ କରିବେ ନାହିଁ, ଉଚ୍ଚତା ସୈନିକ ଭାବିବେ ବୋଧ ହୁଏ ଉଦା ଅନିର୍ଣ୍ଣ ମଣ୍ଡିଟିଏ ଦେଖିବେ ଯେ । କିନ୍ତୁ ଉତ୍ତମାଙ୍କୁ ସୈନିକ ଜାଣି ନଥିଲେ ଯେ, ଦୁଇ ଦିନ ପୂର୍ବରୁ ଉଦା ଅନିର୍ଣ୍ଣ ଧଳା ମାଟିଟିଏ ଚଳିବା ଆରମ୍ଭ କରିଥିଲେ । ସେମାନେ ସାଙ୍ଗରେ ଉଡ଼ି ଅନିର୍ଣ୍ଣ ବ୍ୟବହାର କରୁ ଥିବା କଳା ମଣ୍ଡିଟିଏ ବେଞ୍ଚ ଗାଡ଼ିର ଅବିକଳ ନକଲ ଗାଡ଼ି ଏବଂ ଉଦା ଅନିର୍ଣ୍ଣ ପରି ଜଣେ ବ୍ୟକ୍ତିଙ୍କୁ ଆଣିଥିଲେ ।



କଠିନ କାର୍ଯ୍ୟ ଥିଲା ତଥାପି ଦୃଢ଼ ମନୋବଳ ଏବଂ ଉଚ୍ଚଶକ୍ତି ସେମାନଙ୍କୁ ଆଗରେ ନେଉଥିଲା । ଠିକ୍ ସେହି ସମୟରେ ଆତ୍ମକାୟ ସଂଘର ଏକ ମିଟିଂରେ ଯୋଗ ଦେବାକୁ ଉଦା ଅନିର୍ଣ୍ଣ ମଣ୍ଡିଟିଏ ଗଞ୍ଜେ ଚାଲି ଯାଇଥିଲା । ଏହା ଉତ୍ତମାଙ୍କୁ କମାଣ୍ଡୋମାନଙ୍କୁ ଏକ ଅନୁକୂଳ ଅପରେସନ୍ କରି ଦେଖାଇଲା । ଉତ୍ତମାଙ୍କର ପ୍ରମୁଖ ଅପରେସନ୍ରେ ସାମିଲ ଯାଇ ବନ୍ଧକ ମୁକ୍ତାୟତୀକ ଠାରୁ ଆତ୍ମକାୟା ତଥା ଆଣିବେ ଉପରେ ପୁଞ୍ଜାମୁପୁଞ୍ଜ ଖବର ସଂଗୃହ କରି ଆଣିଥିଲେ । ଆଣିବେ ବିମାନ ବନ୍ଦର ପ୍ରଭାବର ଚର୍ଚ୍ଚା ଯେ ୧୯୭୦-୭୦ ମସିହା ମଧ୍ୟରେ ନିର୍ମାଣ କରିଥିବା ଉତ୍ତମାଙ୍କୁ କମାଣ୍ଡୋ ଚାଲି ତାଙ୍କ ଠାରୁ ଏହାର ନଷ୍ଟ ହେବ କରି ପାରିଥିଲେ ଯାହାକି ତାଙ୍କୁ ପ୍ରଶ

ବନ୍ଧକ କ୍ରମେ ଅନୁମୋଦନ ଦିଆଗଲା । ଏହା ମଧ୍ୟରେ ଆତ୍ମକାୟାମାନେ ଉତ୍ତମାଙ୍କୁ ଚେତାବନୀ ଦେଇ ସାରିଥିଲେ । ଉତ୍ତମାଙ୍କର ଅନୁରୋଧ କ୍ରମେ ଶେଷ ଚାରିଟି ୪ ଲୁକାଇ ମଧ୍ୟାହ୍ନ ୨ ଘାଟା ଯାଉଥିଲା । ଉତ୍ତମାଙ୍କ ଠାରୁ ପ୍ରାୟ ୪ ହଜାର କିଲୋମିଟର ଦୂର ଉଚ୍ଚତାରେ ଦେଶରେ ପ୍ରବେଶ କରି ଉତ୍ତମାଙ୍କ କମାଣ୍ଡୋମାନେ ସହିତ ସମ୍ପର୍କ କରି ବନ୍ଧକମାନଙ୍କୁ ଉତ୍ତମାଙ୍କ

କେନିଆ ସରକାରଙ୍କ ଠାରୁ ସହାୟତା ପାଇଁ ତଥା ଅପରେସନ୍, ଅଣ୍ଡର ବୋଲୁରେ ବ୍ୟବହୃତ ବିମାନ ପାଇଁ ଉନ୍ନତ ଭିତରକୁ ଅନୁମତି ନେଇଥିଲା । ଖୁବ୍ ଚତୁରତା ସହିତ ବୈଜ୍ଞାନିକମାନେ ରାଡ଼ାରକୁ ଏହାର ଯାନ ବିମାନଗୁଡ଼ିକୁ ଦୀର୍ଘ ୪୦୦୦ କିଲୋ ମିଟର ଉଚ୍ଚତା ଆଣି ଚିଲିକାରେ ଛାଡ଼ି ଦେଇ ଆଣିବେ ବିମାନ ବନ୍ଦର ଠାରେ

ଆତ୍ମକାୟାକୁ ନିପାତ କରି ବନ୍ଧକମାନଙ୍କୁ ଉଦ୍ଧାର କରି ପାରିଥିଲେ । ଜଣେ ମହିଳା ମେଡିକାଲରେ ବିଭିନ୍ନ ହେଉଥିଲେ ତାଙ୍କୁ ଛତା ବାକି ୧୦୨ ଜଣ ବନ୍ଧକ ଯାତ୍ରାକୁ ଧରି କମାଣ୍ଡୋମାନେ କେନିଆରେ ଉନ୍ନତ ନେଇ ଉତ୍ତମାଙ୍କୁ ଫେରି ଆଣିଲେ । ସୈନିକ ମାନେ ଫେରିବା ପରେ ଉଚ୍ଚତାରେ ବିମାନ ବାହାନୀର ୧୧ ଟି ସୁଦ୍ଧ ବିମାନକୁ ଧ୍ୟାଏ କରିଦେଲେ । ଦୁର୍ଭାଗ୍ୟ ବନ୍ଧକ ଯୋଗଦତ୍ତ ନେତାମାନେ ସୁଦ୍ଧ ଯୋଗୁଥିଲା ସେ ସେଠାରେ ସହିତ ହୋଇଗଲେ । ମାତ୍ର ୫୩ ମିନିଟ ମଧ୍ୟରେ ମିଶନ୍ ସଫଳ ହେଲା, ଏଥିରେ ୪୫ ଜଣ ଉଚ୍ଚତା ସୈନିକ ମୃତ୍ୟୁ ଦରଶ କଲେ । ଉଦା ଅନିର୍ଣ୍ଣ ଏହା ଜାଣିବ ପରି ପ୍ରତିଫଳ ପରାହଣ ହୋଇ ନିଜ ଦେଶର ସେବା ପ୍ରମୁଖକୁ ଭିତର କରିଥିଲେ । ବିଭିନ୍ନ ହେଉଥିବା ତୋରା ବନ୍ଧକ ମନାକ ଉତ୍ତମାଙ୍କ ଦେଶର ମହିଳାଙ୍କୁ ହତ୍ୟା କରିଥିଲେ । କେନିଆ ସରକାର ଉତ୍ତମାଙ୍କୁ ବିମାନକୁ ଉନ୍ନତ ଯୋଗାଇଥିବା କାରଣରୁ କେନିଆ ଦେଶର ଯେଉଁ ନାଗରିକମାନେ ଉଚ୍ଚତାରେ କାର୍ଯ୍ୟକ୍ରମ କା ବ୍ୟବସାୟ କରୁଥିଲେ ତାଙ୍କୁ ଅସହ୍ୟ ନିର୍ଯ୍ୟାତନା ଦିଆଯାଇଥିଲା ବା ଦେଶାତର କରା ଯାଉଥିଲା ।

ସର୍ବ ଶେଷରେ ଉତ୍ତମାଙ୍କର ବିକଲ ହେଲା, ସୁନାମନଙ୍କ ସମାନ ଅପରେସନ୍, ଅଣ୍ଡର ବୋଲୁର ନାମ ବଦଳାଇ ଅପରେସନ୍ ମୁଦାତର ରଖି ଦିଆ ଗଲା । ଏଥିରୁ ଅନୁମେୟ ଉତ୍ତମାଙ୍କ ନିଜ ନାଗରିକମାନଙ୍କ ସୁରକ୍ଷା ପାଇଁ ଅସମ୍ଭବ ସମ୍ଭବ କରି ଦେଖାଇବାର ସମର୍ଥ ରଖିଛି । ବିମାନ ଅପହରଣ ଅନେକ ସ୍ଥାନରେ ହୋଇଛି ତେବେ ନିଜ ଦେଶ ଠାରୁ ଚାଲି ହଜାର କିଲୋମିଟର ଦୂରରେ ଅଧ୍ୟା ଏକ ଶତ୍ରୁ ଗାନ୍ଧୀରେ ପ୍ରବେଶ କରି ଅପରେସନ୍ ଅଣ୍ଡର ବୋଲୁକୁ ଏକ ଏକ ସୁଭାବକାରୀ ସଫଳତା ଆଣିଦେଇଛି ।

କଟକ ୭୫୩୦୦୯ ମୋ: ୯୯୩୭୧୨୪୦୯୨

